



АДМИНИСТРАЦИЯ ГОРОДА ПЕРМИ
ДЕПАРТАМЕНТ ЗЕМЕЛЬНЫХ ОТНОШЕНИЙ

РЕШЕНИЕ

о размещении объектов № 1744 от 17.09.2019

г. Пермь, ул. Сибирская, 15

Департамент земельных отношений Администрации города Перми в соответствии с пунктом 3 ст. 39.36 Земельного кодекса Российской Федерации, Положением о порядке и условиях размещения объектов на землях или земельных участках, находящихся в государственной или муниципальной собственности, на территории Пермского края без предоставления земельных участков и установления сервитутов, утвержденным постановлением Правительства Пермского края от 22.07.2015 № 478-п

разрешает ООО «Стром» (ИНН 5904279891, ОГРН 1125904019460, зарегистрированному по адресу: Пермский край, г. Пермь, ул. Краснова, д. 1, офис 120)

способ размещения объекта: подземный

размещение объекта подземные линейные сооружения, а также их наземные части и сооружения, технологически необходимые для их использования, для размещения которых не требуется разрешения на строительство

на землях: государственная собственность на которые не разграничена

на срок 1 год

местоположение: г. Пермь, Кировский район, ул. Черниговская, кадастровый квартал 59:01:1713123.

Территория, согласно схеме, расположена в зонах с особым условием использования территории: охранный зона объектов электросетевого хозяйства, приаэродромная территория аэродрома аэропорта Большое Савино.

ООО «Стром»:

1. Соблюдать правила охраны электрических сетей, установленные постановлением Правительства Российской Федерации от 24.02.2009 № 160 «О порядке установления охранных зон объектов электросетевого хозяйства и особых условий использования земельных участков, расположенных в границах таких зон».

2. Соблюдать правила охранных зон воздушного пространства, установленные постановлением Правительства Российской Федерации от 11.03.2010 № 138 «Об утверждении Федеральных правил использования воздушного пространства Российской Федерации».

В соответствии с пунктом 7(2) Положения о порядке и условиях размещения объектов на землях или земельных участках, находящихся в государственной или муниципальной собственности, на территории Пермского края без предоставления земельных участков и установления сервитутов, утвержденного постановлением Правительства Пермского края от 22.07.2015

№ 478-п, представить в департамент земельных отношений администрации города Перми в течение 1 месяца с момента размещения объектов материалы контрольной геодезической съемки размещенных объектов на бумажном и электронном носителях на безвозмездной основе.

В соответствии со статьей 20¹ Закона Пермского края от 14.09.2011 № 805-ПК «О градостроительной деятельности в Пермском крае» ООО «Стром»:

1. Не позднее чем за 10 рабочих дней до начала строительства и реконструкции безвозмездно передает в департамент градостроительства и архитектуры администрации города Перми один экземпляр копий разделов проектной документации, предусмотренных пунктом 1 части 12 статьи 48 Градостроительного кодекса Российской Федерации;

2. В течение 10 рабочих дней после окончания работ по строительству, реконструкции безвозмездно передать в департамент градостроительства и архитектуры администрации города Перми схему, отображающую расположение объекта и сетей инженерно-технического обеспечения, подписанную ООО «Стром», с приложением текстового и графического описания местоположения границ охранной и санитарно-защитной зоны, перечень координат характерных точек границ такой зоны.

Приложение: схема предполагаемых к использованию земель или части земельного участка (на 1 л. в 1 экз.).

Начальник отдела предоставления
земельных участков по работе
с юридическими лицами



Н. М. Санникова

Схема предоставления земель к использованию земель или части земельного участка

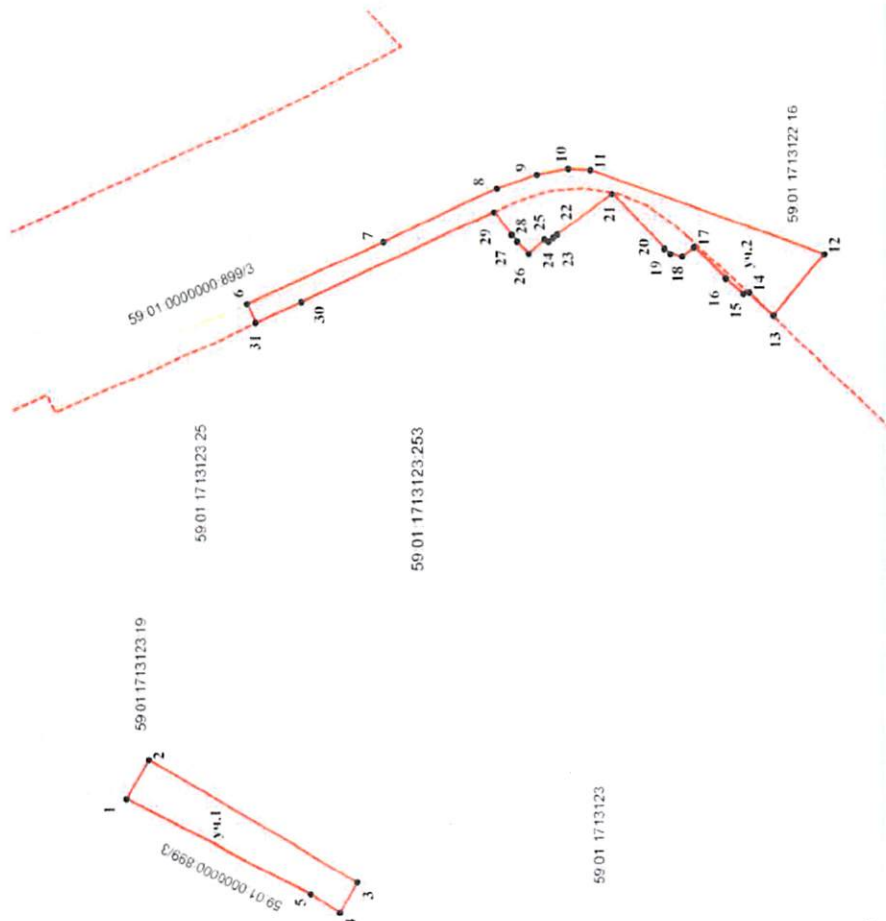
Цель использования земель, земельного участка или части земельного участка (п.1) Подземные линейные сооружения, а также их наземные части и сооружения, технические устройства для их использования, для размещения которых не требуется разрешения на строительство.

Местоположение: кадастровый квартал № 59.01:1713123, по адресу: г. Пермь, район Кировский, ул. Чернышевская.

Срок использования земельного участка 1 год.

Площадь земель или части земельного участка: 46,2 кв.м (п.ч. уч. 1-140 кв.м, уч. 2-322 кв.м)

Категория земель: земли населенных пунктов.



Каталог координат.		
№ точки	Координаты	
границы	X	Y
1	2	3
уч.1		
1	520057 53	2218869 22
2	520054 75	2218873 96
3	520029 22	2218858 84
4	520031 39	2218855 17
5	520034 59	2218857 48
уч.2		
6	520042 61	2218929 96
7	520025 84	2218937 20
8	520011 79	2218943 61
9	520005 79	2218945 31
10	520002 95	2218945 96
11	520000 19	2218945 78
12	519971 48	2218935 33
13	519977 75	2218928 00
14	519980 70	2218930 72
15	519981 43	2218930 59
16	519983 57	2218932 41
17	519987 46	2218936 31
18	519988 92	2218935 18
19	519990 35	2218935 56
20	519991 10	2218936 14
21	519997 59	2218942 89
22	520004 33	2218937 96
23	520004 83	2218937 60
24	520005 40	2218937 09
25	520005 89	2218937 42
26	520007 82	2218935 73
27	520009 25	2218937 15
28	520009 90	2218937 95
29	520012 13	2218940 75
30	520035 00	2218930 12
31	520041 62	2218927 67

Условные обозначения

Граница участка
Границы смежных земельных участков
Кадастровый номер участка в квартале
Красные линии

Масштаб 1:500

Описание границ смежных земельных участков:
от т.1 до т.2, т.3 до т.5 от т.7 до т.11, от т.12 до т.13, городские земли,
от т.2 до т.3, т.14 до т.30-земельный участок с кадастровым номером 59.01.1713123.253,
от т.5 до т.1, т.6 до т.7-земельный участок с кадастровым номером 59.01.0000000.899,
от т.30 до т.31- земельный участок с кадастровым номером 59.01.1713123.25

59.01.1713123.252

